



# Evaluation qualitative de l'aménagement des rythmes éducatifs à PESSAC

2 juillet 2015

# Plan de la présentation

- ❑ Un rappel des enjeux
- ❑ Le contexte de la ville de Pessac
- ❑ Objectifs et méthode d'évaluation
- ❑ L'impact sur les acteurs
- ❑ Les ateliers éducatifs
- ❑ La perception des enfants
- ❑ Propositions

*La mise en place des ateliers éducatifs à Pessac*  
**Rappel des objectifs et moyens:**

**UN TEMPS DE QUALITÉ POUR TOUS/TES INSCRIT  
DANS UN PROJET D'ENSEMBLE**

- Un temps de qualité gratuit pour tous/tes.
- Une nouvelle organisation et des services profondément modifiés péri et extra-scolaires
- Des moyens renforcés de la Ville sur les temps périscolaires.
- Des personnels mieux formés et mieux reconnus

## Enjeux : une logique d'intégration dans la différence plutôt que la juxtaposition

- Cohérence et qualité de l'offre périscolaire
- Réduction des inégalités d'accès à des activités diverses permettant de découvrir, d'initier.
- Epanouissement des enfants: concept de rythmes éducatifs
- Démocratie éducative: volonté d'associer les parents et les enfants
- Professionnalisation des intervenants et liaison entre les différents professionnels de l'école et/ou dans l'école avec une restructuration, des rôles et des missions précisés
- Intégration des nouveaux temps périscolaires à un projet éducatif qui est global

=>En résumé: allier massification et qualité

# Contexte de Pessac

- Des conditions favorables: construction partenariale et participative de la réforme des rythmes dans le cadre global du PEDT pendant 2 ans
- Conception des ateliers éducatifs comme un vrai projet (parcours)+ différenciation maternelle et élémentaire
- Conditions favorables au plan de l'organisation et des espaces
- Importance des ressources humaines mobilisées

=>En résumé: un projet qui a bénéficié du temps, de l'expérience et d'un contexte favorable.

# Le suivi et l'évaluation

- Un comité de suivi
- Une évaluation prévue dès l'origine
- Quantitative (à l'interne par les services) avec une publication des résultats en février: fréquentation, égalité d'accès, diversité de l'offre, intervention associative, impacts sur l'extra-scolaire, utilisation des locaux etc...
- Qualitative par un prestataire en Avril et Mai: approche systémique des impacts et de la qualité de l'offre

=>En résumé: une mesure quantitative et une évaluation qualitative indépendante

# Méthode

- Etape exploratoire pour reconstruire l'historique: entretiens de cadrage
  - Enquête qualitative dans 10 écoles, maternelles et élémentaires, échantillon représentatif de la diversité.
  - Dans chaque école, rencontre avec les différentes catégories d'acteurs professionnels + enfants et parents
  - Au total, 30 entretiens individuels et 140 entretiens dans les écoles
  - 3 à 4 ateliers observés ou avec focus-groupes dans chaque école
- => l'ensemble des catégories d'acteurs rencontrés

Les changements

# IMPACTS SUR LES PROFESSIONNELS



# Approche systémique: l'école, une communauté éducative?

## Éléments de contexte de la mise en œuvre des ateliers éducatifs

- L'unité de lieux
- Les mêmes «publics»
- La difficile mise en œuvre d'une « co -éducation »
- Communauté versus société
- école fermée, entrouverte, ouverte au territoire

### En résumé:

=> Des «partages» des lieux, des temps et des rôles modifiés

=> Une communauté scolaire qui tend à se se refermer

# Des malentendus au sein de la « communauté éducative dans l'école »

## S'entendre

- Compréhension diversifiée de la réforme de l'E.N.
- Une difficulté à identifier un temps-libre et guidé

## S'ouvrir, partager les publics

- Problématique d'ouverture de l'école

## Evoluer

- Des identités professionnelles « menacées » par la présence d'animateurs/trices en grand nombre
- Pour le secteur de l'animation et les agents de la ville, « une perte de liberté »

## Vivre ensemble

- Au total, un manque de cohésion des différentes professions dans l'école cristallisée sur le lien avec les enfants

# DES PROFESSIONS «BOUSCULEES»

- Des professions «bousculées» par la massification de l'accès aux ateliers éducatifs: changement d'échelle
- Des changements mal vécus par les enseignants et des postures diversifiées
- Des ATSEM et des agents techniques qui se plaignent des «cadences»
- Une intégration variable des associations («prestataires externes versus animateurs -ville plus intégrés»)

# Les enseignants

- Une réforme rejetée
- Le sentiment d'avoir été en minorité pendant la concertation
- La crainte d'une trop grande similitude avec l'enseignement (maternelles)
- Une faible connaissance de ce qui se passe pendant les ateliers
- Un sentiment de dépossession:
  - « Avec cette réforme, on a le sentiment que le périscolaire est devenu plus important que le scolaire. Cela se voit, par exemple, dans l'école: tous les affichages portent sur les TAP, le centre de loisirs et nous avons l'impression d'être dépossédés de notre école». (Directeur/trice)

# Les associations

- Des associations qui développent des liens avec les écoles
  - Des enfants inscrits en extra-scolaire dans des structures qu'ils ne connaissaient pas auparavant
  - A l'inverse, d'autres moins présents dans les activités extra-scolaires
  - Une utilisation importante des équipements de la ville mais certaines écoles éloignées
  - Dans certains quartiers, des publics scolaires nouveaux pour les associations
  - Des associations dont l'organisation interne change
  - Des associations -mais peu- qui s'adaptent difficilement
- => **Au total, une nouvelle répartition entre les usages des offres périscolaires et extra- scolaires.**

# Les agents de la ville: une organisation renforçant l'identité «Ville» de ses agents

- Un binôme responsable des temps périscolaires et responsable des agents techniques qui fonctionne
- Une collectivité positionnée comme acteur plutôt que proposant seulement des services
- Un secteur de l'animation qui se structure davantage, gagne en compétence et qualité, s'adapte.
- Mais des acteurs qui pour certains se sentent appartenir à l'école plutôt que travailler pour la ville
- Des agents qui se « disputent » l'affection des enfants surtout en maternelle
- Des agents qui se sentent mis en concurrence avec les animateurs/trices
  - « Y en a que pour l'animation! » (ATSEM)
- Le regret du mercredi matin

=>Plus de coordination des agents de la ville mais des résistances à se définir comme professions et le mécontentement partagé avec l'Education nationale du travail le mercredi.

# L'association et l'information des parents

- Des parents dont les attentes sont importantes
  - Des situations diversifiées avec des changements d'emploi du temps professionnel
  - Un passage de la participation à l'ensemble à une position d'utilisateur
  - Des problématiques d'information, de transmission
  - Des parents pris entre contraintes personnelles et professionnelles, souci de satisfaire leurs enfants, influences diverses d'où des demandes de flexibilité ou de choix des ateliers
  - Des parents qui se proposent comme ressources
- ⇒ Au total , une problématique de mode d'ouverture de l'école aux parents , le besoin d'explicitier et de développer le projet, de mieux associer les parents.

# CONTENUS ET ANIMATIONS

# LES PARCOURS



## LA CONSTRUCTION DES PARCOURS

- En maternelle, une organisation identique tous les jours avec des séquences d'environ 45 minutes d'activités créatives et ludiques
- En élémentaire, des ateliers organisés deux fois par semaine, de 15h00 à 16h30
  
- Des activités diversifiées (parcours) avec des méthodes spécifiques de l'Education populaire
- Des parcours évolutifs distinguant les âges et les besoins de la maternelle au CM2: une adaptation en maternelle du projet initial
- Une progressivité du projet au cours de l'année scolaire
- Des moments de détente, des respirations indispensables à l'équilibre des enfants.
- Le respect du désir de l'enfant de ne rien faire par exemple
- Des circulations d'enfants fluides
- Des locaux bien utilisés: pas de bruit excessif
- Des dynamiques de groupes variables selon le vécu antérieur des enfants

=> AU TOTAL, DES COMPÉTENCES NOUVELLES, DES CONTENUS QUI SE SONT ADAPTES, UNE CREATIVITÉ MOBILISÉE

# Des ateliers appréciés par les enfants

- « J'ai aimé Pousse de savant, Petit Bricoleur. » (F2, CE2)
- « Moi aussi, j'ai aimé presque tout, en fait. » (F4, CE2)
- « Tous les ateliers me plaisent ! » (G, CM1)
- Moi, j'adore la musique cubaine. Avant, je ne connaissais pas. Après, je voudrais continuer à faire de la musique ». (Atelier percussion, sensibilisation à plusieurs instruments)
- Moi j'aime bien parce que quand on fait des sports on ne s'ennuie pas. J'aime bien le sport parce que j'aime bien courir et dans le sport il faut beaucoup bouger. » (F, CE2)

=> **Au total, un regard des enfants différent de celui des adultes**

# Au total

- Une bonne adaptation des projets en maternelle
- Une montée en compétence des intervenants
- Des ateliers globalement bien tenus et qui plaisent aux enfants sauf quelques cas
- UNE GRANDE DIVERSITÉ, DE LA NOUVEAUTE
- Mais un impact important de l'attitude des adultes qui peut déstabiliser les animateurs/trices.
- Un manque de temps de concertation des acteurs au sein de chaque école (Conseils d'école inadaptés)

# UNE DEMANDE DE COOPERATION AMBIVALENTE

- Un consensus: demande de temps de concertation, de temps de préparation des ateliers éducatifs etc...
- Une demande qui renvoie souvent pour les enseignants à de la régulation plus que de la coopération
- Le besoin de redéfinir la coopération et de réintégrer les parents et enfants comme acteurs.

## En synthèse

- Des acteurs plus attentifs aux bouleversements qu'aux contenus des ateliers
- Une demande de nouveaux temps/espaces de concertation
- Une qualité d'ateliers globalement satisfaisante

Une nouvelle étape

# PROPOSITIONS

# Propositions: gouvernance du projet

- Reprise du travail du comité de suivi: rôle d'évaluation de la nouvelle organisation et groupes de travail thématiques sur les sujets suivants:
  - La coopération des acteurs et leur intégration au sein d'un projet ateliers éducatifs commun
  - L'amélioration qualitative
  - L'association et l'information des parents
  - La participation des enfants
  - L'évaluation de la nouvelle organisation: utilisation des classes, plus de sorties possibles ou rarement

## Propositions: accompagnement des intervenants

- Organiser chaque année une journée à l'échelle de la ville d'appropriation du PEDT et de la charte éducative
- Formations et échanges de pratiques
- Création d'un outil d'évaluation commun aux responsables du périscolaire à l'échelle de chaque école



# Echanges, concertation

- Créer sur la base de territoires éducatifs -en s'appuyant sur la structuration actuelle- des Conseils locaux du périscolaire composés des responsables des temps périscolaires, des représentants des associations intervenant sur ces territoires et des parents: 2 à 3 réunion par an
- Dégager des temps de concertation dans chaque école entre équipes d'animation et enseignants (1 par trimestre)
- Systématiser la présence des responsables du périscolaire aux Conseils d'école et permettre qu'ils mettent des questions à l'ODJ

# Participation des enfants

- Créer en élémentaire lorsque c'est possible des instances participatives d'enfants (1 enfant par classe désigné par vote) dans les écoles ou s'appuyer sur le Conseil Municipal des Enfants.
- Former ces enfants à la participation en amont pendant la pause méridienne
- Associer systématiquement les enfants à l'adaptation des lieux ou classes pour le passage aux activités périscolaires

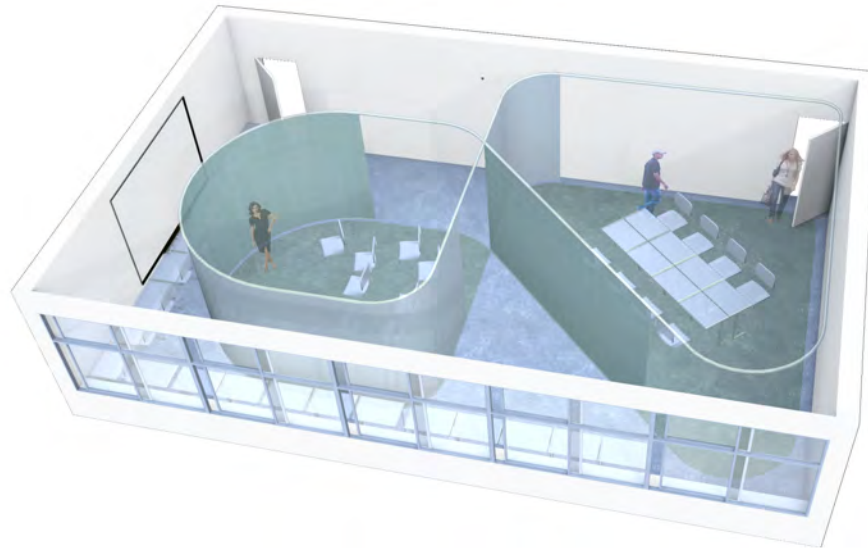
# Conception des parcours

- un atelier éducatif sur deux: un projet sur l'année avec un groupe d'élèves d'une même classe ou de plusieurs classes travaillant ensemble
- Un atelier éducatif sur 2 en parcours avec choix possible entre 2 options

# Les lieux

- Privilégier le retour en classe
- Expérimenter: créer un dispositif de «rideau» permettant de séparer la classe en 2 pendant les ateliers éducatifs en se faisant accompagner par un professionnel et si possible, en favorisant la participation des enfants (choix des tissus par exemple)

Et une image: classe plurifonctionnelle  
(Johan Andersson)



# Les outils

- Insérer une pochette sur les activités de chaque enfant dans le carnet de liaison
- Tenir des sortes de carnets de bords sur l'activité
- Fournir aux responsables un «cahier des charges» incluant l'organisation de rencontres avec les parents ou visites d'ateliers
- Simplifier les fiches
- Développer les outils numériques de coordination
- Organiser des expositions de réalisations ou représentations (théâtrales, autres) à la fin de l'année ou à tout moment propice

# L'évaluation

- Les enfants: poursuivre le démarche évaluative quantitative les avec les indicateurs de fréquentation, absentéisme, accidentologie etc...
- les professionnels: l'absentéisme, le remplacement, le turn-over.
- les équipes scolaires et les parents: un questionnaire portant sur la nouvelle organisation
- A l'échelle de 6 écoles dont l'école Toctoucau, des suivis de cohortes d'enfants permettant de comparer 3 maternelles et 3 élémentaires et d'évaluer les apports et faiblesses de l'expérimentation sur une demi-journée